



ประกาศคณะกรรมการอำนวยการสอบคัดเลือกบุคคลพลเรือน
เพื่อเลือกสรรเป็นพนักงานราชการ ศูนย์อำนวยการรักษาผลประโยชน์ของชาติทางทะเล
เรื่อง กำหนดวัน เวลา สถานที่สอบ และระเบียบการสอบ

ตามที่มีประกาศคณะกรรมการอำนวยการสอบคัดเลือกบุคคลพลเรือนเพื่อเลือกสรรเป็นพนักงานราชการ ศูนย์อำนวยการรักษาผลประโยชน์ของชาติทางทะเล (ศรชล.ส่วนกลาง) ลงวันที่ ๔ มีนาคม ๒๕๖๔ และประกาศคณะกรรมการอำนวยการสอบคัดเลือกบุคคลพลเรือนเพื่อเลือกสรรเป็นพนักงานราชการ ศูนย์อำนวยการรักษาผลประโยชน์ของชาติทางทะเล เรื่อง แจ้งรายชื่อ หมายเลขประจำตัวผู้มีสิทธิเข้าสอบ และสถานที่สอบ รอบแรก ภาควิชาการ ลงวันที่ ๗ เมษายน ๒๕๖๔ นั้น

บัดนี้ สถานการณ์การแพร่ระบาดของโรคติดต่อเชื้อไวรัสโคโรนา ๒๐๑๙ (COVID - 19) เริ่มคลี่คลายไปในทางที่ดีขึ้น และรัฐบาลได้มีมาตรการผ่อนปรนให้หน่วยงาน/สถาบันการศึกษาจัดกิจกรรมต่างๆ ได้ตามความเหมาะสม ฉะนั้น จึงกำหนดวัน เวลา สถานที่สอบ และระเบียบเกี่ยวกับการสอบดังนี้

๑. กำหนดวัน เวลา และสถานที่สอบ

๑.๑ สอบภาควิชาการ ในวันที่เสาร์ที่ ๑๘ ธันวาคม ๒๕๖๔ ณ วิทยาลัยเทคโนโลยีพณิชยการราชดำเนิน เลขที่ ๓๓๗ ซอยอิสรภาพ ๔๒ แขวงวัดอรุณ เขตบางกอกใหญ่ กรุงเทพมหานคร ๑๐๖๐๐ ดังนี้

- เวลา ๐๘๐๐ - ๐๘๔๕ สอบวิชาภาษาไทย คะแนนเต็ม ๔๐ คะแนน
- เวลา ๑๐๐๐ - ๑๐๔๕ สอบวิชาภาษาอังกฤษ คะแนนเต็ม ๖๐ คะแนน
- เวลา ๑๑๐๐ - ๑๒๓๐ สอบวิชาเฉพาะตำแหน่ง คะแนนเต็ม ๑๐๐ คะแนน

๑.๒ เลขประจำตัวผู้สมัครสอบ จำนวน ๗๖๙ คน โดยมีรายละเอียดตามผนวก ก

๒. ข้อปฏิบัติในการเข้าสอบ รายละเอียดตามผนวก ข

๓. การเสียสิทธิ์ในการสอบและยกเลิกการจ้างเป็นพนักงานราชการ (เป็นไปตามประกาศคณะกรรมการฯ ฉบับลงวันที่ ๔ มีนาคม ๒๕๖๔) ดังนี้

- ๓.๑ ไม่มีบัตรประจำตัวผู้สมัครสอบมาแสดงต่อกรรมการสอบภายในเวลาที่กำหนด
- ๓.๒ เข้าห้องสอบช้ากว่าเวลาที่เริ่มต้นสอบเกิน ๓๐ นาที จะไม่อนุญาตให้เข้าสอบและจะถือว่าขาดสอบวิชานั้นๆ
- ๓.๓ การขาดสอบวิชาใดวิชาหนึ่ง หรือภาคปฏิบัติ (ถ้ามี) หรือขาดสอบสัมภาษณ์
- ๓.๔ คณะกรรมการขอสงวนสิทธิ์ในการพิจารณาเรื่องการเสียสิทธิ์ หากเห็นว่าผู้สมัครสอบดำเนินการไม่เหมาะสม มีการทุจริต หรือเอาเปรียบผู้สมัครสอบรายอื่นๆ และอาจจะถูกดำเนินคดีตามกฎหมายทันที

๔. ประกาศผลสอบรอบแรก ในวันศุกร์ที่ ๒๔ ธันวาคม ๒๕๖๔ ทางอินเทอร์เน็ตเท่านั้น
ทางเว็บไซต์ <https://thai-mecc.thaijob.com>

๓.๕ หากปรากฏว่าข้อความในใบสมัครหรือหลักฐานที่นำมาแสดงไม่ถูกต้องตรงกับความเป็นจริง แม้ภายหลังรายงานตัวทำสัญญาจ้างแล้วก็ตาม ทางราชการมีสิทธิที่จะให้บุคคลผู้นั้นพ้นสภาพหรือเลิกจ้างได้ โดย ศรชล.จะไม่รับผิดชอบใดๆ ทั้งสิ้น และผู้สมัครสอบจะต้องถูกดำเนินคดีตามกฎหมาย

๓.๖ ผู้สมัครขาดคุณสมบัติ คุณวุฒิ หรือขาดหลักฐานต่างๆ หรือเอกสารข้อมูลเป็นเท็จ โดยผู้สมัครสอบที่มีคุณสมบัติไม่เป็นไปตามประกาศรับสมัคร ไม่ว่าจะพบในขั้นตอนใด เช่น การรับสมัครสอบ การสอบคัดเลือกทุกขั้นตอน การประกาศผล การทำสัญญา และการรายงานตัว เมื่อคณะกรรมการตรวจพบเอกสารไม่เป็นไปตามประกาศ คณะกรรมการมีสิทธิที่จะระงับการเข้าสอบคัดเลือก หรือการดำเนินการในขั้นตอนต่อไป หรือแม้ผู้สมัครจะส่งหลักฐานหรือจัดทำสัญญาแล้วก็ตาม แต่หลักฐานถูกตรวจพบว่าเป็นเท็จ ให้ถือว่าผู้สมัครสอบขาดคุณสมบัติมาตั้งแต่ต้น ไม่มีสิทธิทำสัญญาจ้างปฏิบัติงาน หรือหากมีคำสั่งทำสัญญาจ้างแล้ว ก็สามารถยกเลิกการจ้างเป็นพนักงานราชการได้ โดยถือว่าค่าใช้จ่ายในการสอบคัดเลือก ค่าที่พัก ค่าตรวจสุขภาพ หรือค่าใช้จ่ายอื่นใด ผู้สมัครจะต้องเป็นผู้รับผิดชอบด้วยตนเอง และไม่สามารถเรียกร้องค่าเสียหายใดๆ รวมทั้งผู้สมัครสอบจะต้องถูกดำเนินคดีตามกฎหมายด้วย

ทั้งนี้ โปรดอย่าหลงเชื่อบุคคลหนึ่งบุคคลใด ที่กล่าวอ้างว่าจะช่วยเหลือท่านในการสอบคัดเลือกฯ ครั้งนี้ได้ รวมทั้ง ไม่สมควรรบกวนให้ผู้หนึ่งผู้ใดช่วยเหลือ เนื่องจากผลการสอบขึ้นอยู่กับความรู้ ความสามารถของผู้สมัครสอบเอง หากเกิดกรณีดังกล่าวหรือพบเห็นพฤติกรรมที่ส่อไปในทางทุจริต ขอให้โปรดแจ้งข้อมูลไปที่ ศูนย์อำนวยการรักษาผลประโยชน์ของชาติทางทะเล (ศรชล.ส่วนกลาง) อาคาร CAT TOWER ชั้น ๑๙ เลขที่ ๗๒ ถนนเจริญกรุง แขวงบางรัก เขตบางรัก กรุงเทพฯ ๑๐๕๐๐ โทรศัพท์หมายเลข ๐ ๒๕๐๒ ๗๐๓๘ เพื่อจะได้ตรวจสอบและดำเนินการตามกฎหมายโดยทันที

ประกาศ ณ วันที่ พฤศจิกายน พ.ศ.๒๕๖๔



(นางราณี อุปการะกุล)

ประธานคณะกรรมการสรรหาและเลือกสรรพนักงานราชการ

ศูนย์อำนวยการรักษาผลประโยชน์ของชาติทางทะเล



ผนวก ก

ตารางการจัดห้องสอบคัดเลือกบุคคลพลเรือน
เพื่อเลือกสรรเป็นพนักงานราชการ ศูนย์อำนวยการรักษาผลประโยชน์ของชาติทางทะเล
ตำแหน่ง เจ้าพนักงานธุรการ กลุ่มบริการ คุณวุฒิ ปริญญาตรี
ณ วิทยาลัยเทคโนโลยีพณิชยการราชดำเนิน
เลขที่ ๓๗๘ ซอยอิสรภาพ ๔๒ แขวงวัดอรุณ เขตบางกอกใหญ่ กรุงเทพมหานคร ๑๐๖๐๐
ในวันเสาร์ที่ ๑๘ ธันวาคม ๒๕๖๔ ระหว่างเวลา ๐๙.๐๐ น. - ๑๒.๓๐ น.

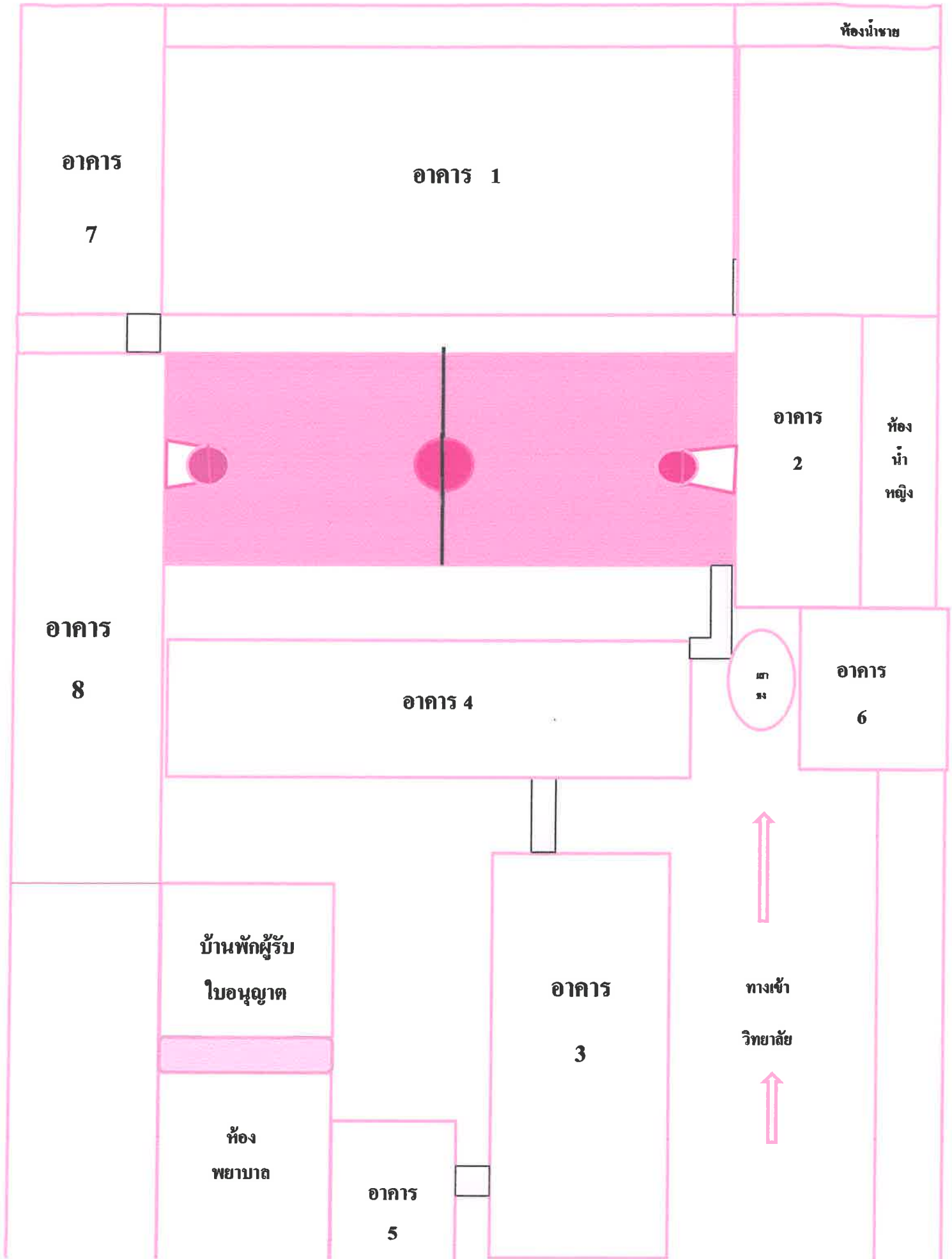
ลำดับ	รหัสประจำตัวสอบ	อาคาร/ชั้น/ห้อง	จำนวนคน/ห้อง	วิชาที่สอบ	เวลาสอบ	หมายเหตุ
๑	๑๐๐๐๑ - ๑๐๐๒๕	อาคาร ๑ ชั้น ๒ ห้อง ๑๒๑	๒๕	วิชาภาษาไทย วิชาภาษาอังกฤษ วิชาเฉพาะตำแหน่ง	๐๙.๐๐ น. ถึง ๑๒.๓๐ น.	
๒	๑๐๐๒๖ - ๑๐๐๕๐	อาคาร ๑ ชั้น ๒ ห้อง ๑๒๒	๒๕			
๓	๑๐๐๕๑ - ๑๐๐๗๕	อาคาร ๑ ชั้น ๒ ห้อง ๑๒๓	๒๕			
๔	๑๐๐๗๖ - ๑๐๑๐๐	อาคาร ๑ ชั้น ๒ ห้อง ๑๒๔	๒๕			
๕	๑๐๑๐๑ - ๑๐๑๒๕	อาคาร ๑ ชั้น ๒ ห้อง ๑๒๕	๒๕			
๖	๑๐๑๒๖ - ๑๐๑๕๐	อาคาร ๑ ชั้น ๒ ห้อง ๑๒๖	๒๕			
๗	๑๐๑๕๑ - ๑๐๑๗๕	อาคาร ๑ ชั้น ๓ ห้อง ๑๓๑	๒๕			
๘	๑๐๑๗๖ - ๑๐๒๐๐	อาคาร ๑ ชั้น ๓ ห้อง ๑๓๒	๒๕			
๙	๑๐๒๐๑ - ๑๐๒๒๕	อาคาร ๑ ชั้น ๓ ห้อง ๑๓๓	๒๕			
๑๐	๑๐๒๒๖ - ๑๐๒๕๐	อาคาร ๑ ชั้น ๓ ห้อง ๑๓๔	๒๕			
๑๑	๑๐๒๕๑ - ๑๐๒๗๕	อาคาร ๑ ชั้น ๓ ห้อง ๑๓๕	๒๕			
๑๒	๑๐๒๗๖ - ๑๐๓๐๐	อาคาร ๑ ชั้น ๓ ห้อง ๑๓๖	๒๕			
๑๓	๑๐๓๐๑ - ๑๐๓๒๕	อาคาร ๑ ชั้น ๔ ห้อง ๑๔๑	๒๕			
๑๔	๑๐๓๒๖ - ๑๐๓๕๐	อาคาร ๑ ชั้น ๔ ห้อง ๑๔๒	๒๕			
๑๕	๑๐๓๕๑ - ๑๐๓๗๕	อาคาร ๑ ชั้น ๔ ห้อง ๑๔๓	๒๕			
๑๖	๑๐๓๗๖ - ๑๐๔๐๐	อาคาร ๑ ชั้น ๔ ห้อง ๑๔๔	๒๕			
๑๗	๑๐๔๐๑ - ๑๐๔๒๕	อาคาร ๔ ชั้น ๒ ห้อง ๔๒๑ A	๒๕			
๑๘	๑๐๔๒๖ - ๑๐๔๕๐	อาคาร ๔ ชั้น ๒ ห้อง ๔๒๒A	๒๕			
๑๙	๑๐๔๕๑ - ๑๐๔๗๕	อาคาร ๔ ชั้น ๒ ห้อง ๔๒๓A	๒๕			
๒๐	๑๐๔๗๖ - ๑๐๕๐๐	อาคาร ๔ ชั้น ๒ ห้อง ๔๒๔A	๒๕			
๒๑	๑๐๕๐๑ - ๑๐๕๒๕	อาคาร ๔ ชั้น ๒ ห้อง ๔๒๕A	๒๕			
๒๒	๑๐๕๒๖ - ๑๐๕๓๖	อาคาร ๔ ชั้น ๒ ห้อง ๔๒๖A	๑๑			
รวมทั้งสิ้น			๕๓๖			

ตารางการจัดห้องสอบคัดเลือกบุคคลพลเรือน
เพื่อเลือกสรรเป็นพนักงานราชการ ศูนย์อำนวยการรักษามลประโยชน์ของชาติทางทะเล
ตำแหน่ง เจ้าพนักงานธุรการ กลุ่มบริการ คุณวุฒิ ต่ำกว่าปริญญาตรี
ณ วิทยาลัยเทคโนโลยีพัฒนวิชาการราชดำเนิน
เลขที่ ๓๗๘ ซอยอิสรภาพ ๔๒ แขวงวัดอรุณ เขตบางกอกใหญ่ กรุงเทพมหานคร ๑๐๖๐๐
ในวันเสาร์ที่ ๑๘ ธันวาคม ๒๕๖๔ ระหว่างเวลา ๐๙.๐๐ น. - ๑๒.๓๐ น.

ลำดับ	รหัสประจำตัวสอบ	อาคาร/ชั้น/ห้อง	จำนวนคน/ห้อง	วิชาที่สอบ	เวลาสอบ	หมายเหตุ	
๑	๒๐๐๐๑ - ๒๐๐๑๔	อาคาร ๔ ชั้น ๒ ห้อง ๔๒๖A	๑๔	วิชาภาษาไทย	๐๙.๐๐ น. ถึง ๑๒.๓๐ น.		
๒	๒๐๐๑๕ - ๒๐๐๓๙	อาคาร ๔ ชั้น ๒ ห้อง ๔๒๑ B	๒๕				
๓	๒๐๐๔๐ - ๒๐๐๖๔	อาคาร ๔ ชั้น ๒ ห้อง ๔๒๒ B	๒๕				
๔	๒๐๐๖๕ - ๒๐๐๘๙	อาคาร ๔ ชั้น ๒ ห้อง ๔๒๓ B	๒๕				
๕	๒๐๐๙๐ - ๒๐๑๑๔	อาคาร ๔ ชั้น ๒ ห้อง ๔๒๔ B	๒๕				
๖	๒๐๑๑๕ - ๒๐๑๓๙	อาคาร ๔ ชั้น ๒ ห้อง ๔๒๕ B	๒๕				
๗	๒๐๑๔๐ - ๒๐๑๖๔	อาคาร ๔ ชั้น ๒ ห้อง ๔๒๖ B	๒๕				
๘	๒๐๑๖๕ - ๒๐๑๘๙	อาคารจุลรัศมี ชั้น ๓ ห้อง ๒๓๑ B	๒๕				วิชาเฉพาะตำแหน่ง
๙	๒๐๑๙๐ - ๒๐๒๑๔	อาคารจุลรัศมี ชั้น ๓ ห้อง ๒๓๒ B	๒๕				
๑๐	๒๐๒๑๕ - ๒๐๒๓๙	อาคารจุลรัศมี ชั้น ๓ ห้อง ๒๓๓ B	๑๙				
รวมทั้งสิ้น			๒๓๓				

ตรวจสอบถูกต้อง
 น.อ. 
 (รุ่งนที ทองประดิษฐ์)
 รองประธานและเลขานุการ
 พฤศจิกายน ๒๕๖๔

แผนผังวิทยาลัยเทคโนโลยีพณิชยการราชดำเนิน



วิธีเดินทางมา

เข้าบริษัทโดยตรง

เดินชมวิวสวย | เยื้อง 400 เมตร

สถานีอัสสัมชัญ ใต้ดิน

เส้นทางสู่วิทยาลัยอัสสัมชัญ

วิทยาลัยอัสสัมชัญ
พณิชยการอัสสัมชัญ

1

ทาง MRT

จากสถานีอัสสัมชัญทางออกที่ 2

2

ทาง สุขุมวิท

สาย 56 สาย 40, 41, 103, 105, 106, 107, 108, 109, 110, 111, 112, 113, 114, 115, 116, 117

ทาง รัชดาภิเษก

3

เรือข้ามฟาก, เรือข้ามฟาก

จากท่าเรือคลองเตวถึงท่าเรืออัสสัมชัญ

ทาง สุขุมวิท

4

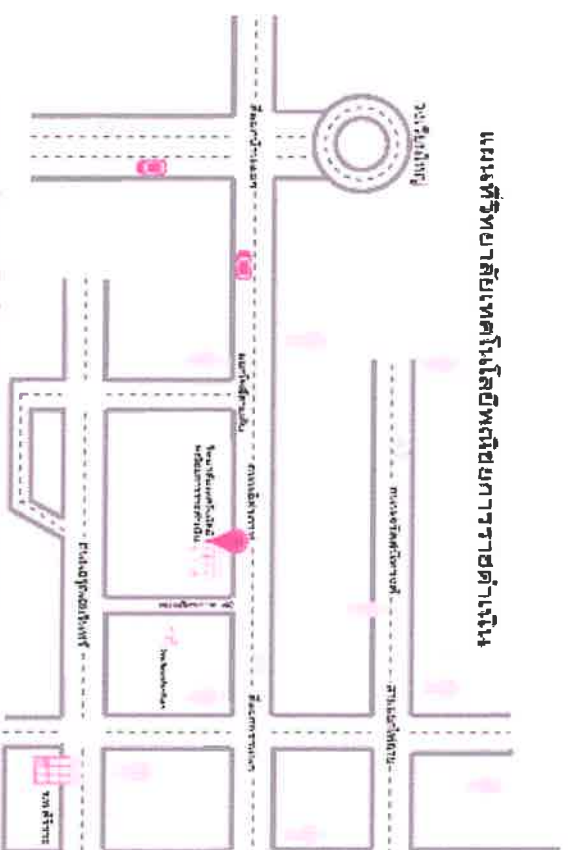
รถรับจ้างสายสีรามา-ตลาดพลู , สายสีรามา-ถนน

สอบถามข้อมูลเพิ่มเติม

Tel. 02-891-1610-5



แผนที่วิทยาลัยเทคโนโลยีพณิชยการราชดำเนิน



การเดินทางจากวิทยาลัยเทคโนโลยีพณิชยการราชดำเนิน

รถโดยสารประจำทาง สาย 56 สาย 40 สาย 149 ปอ.56 ปอ.40 ปอ.177 ผ่านด้านถนนสีสุภาพ

รถโดยสารประจำทาง สาย 57 ผ่านด้านถนนวังเดิม

รถรับจ้าง สาย สีสุภาพ-ตลาดพลู สายสีสุภาพ-คลองสาน ผ่านด้านถนนสีสุภาพ

เรือข้ามฟาก ฟ้าพระยา ฟ้าเรือสีสุภาพ ฟ้าเรือวัดอรุณฯ

เรือข้ามฟาก ฟ้าพระจันทร์-สีสุภาพ ฟ้าพระราช-สีสุภาพ ฟ้าเทียน-วัดอรุณฯ

ผนวก ข

ระเบียบปฏิบัติเกี่ยวกับการสอบ

ให้ผู้มีสิทธิเข้าสอบปฏิบัติตามระเบียบและวิธีการสอบ ดังนี้

๑. แต่งกายให้สุภาพเรียบร้อยตามประเพณีนิยม คือ สุภาพสตรีสวมเสื้อ กระโปรงหรือกางเกงขายาวแบบสุภาพ สวมรองเท้าหุ้มส้น สุภาพบุรุษสวมเสื้อ กางเกงขายาวแบบสุภาพ โดยใส่ชายเสื้อไว้ในกางเกง สวมรองเท้าหุ้มส้น และประพฤติตนเป็นสุภาพชน

๒. ต้องนำบัตรประจำตัวสอบ และบัตรประจำตัวประชาชนหรือบัตรที่ทางราชการออกให้ ซึ่งมีรูปถ่าย ชื่อ - นามสกุล และเลขประจำตัวประชาชนปรากฏชัดเจน หากไม่มีหลักฐานดังกล่าวมาแสดง กรรมการหรือเจ้าหน้าที่คุมสอบจะไม่อนุญาตให้เข้าห้องสอบโดยเด็ดขาด

๓. ข้อปฏิบัติในการสอบ ดังนี้

๓.๑ ให้ผู้เข้าสอบไปถึงสถานที่สอบก่อนเริ่มเวลาสอบไม่น้อยกว่า ๖๐ นาที แต่จะเข้าห้องสอบได้ก็ต่อเมื่อได้รับอนุญาตจากกรรมการหรือเจ้าหน้าที่คุมสอบแล้ว โดยจะเรียกให้เข้าห้องสอบก่อนเวลาประมาณ ๓๐ นาที เพื่อชี้แจงรายละเอียดเกี่ยวกับการสอบ

๓.๒ ผู้เข้าสอบที่ไปถึงห้องสอบหลังจากเวลาที่กำหนดเริ่มสอบไปแล้ว ๓๐ นาที จะไม่ได้รับอนุญาตให้เข้าสอบและจะถือว่าขาดสอบวิชานั้นๆ รวมทั้งเสียสิทธิ์ในการสอบครั้งนี้ด้วย

๓.๓ ผู้เข้าสอบจะต้องนั่งสอบตามที่นั่งสอบและห้องสอบที่กำหนด

๓.๔ ต้องเตรียมอุปกรณ์ที่ใช้ในการสอบ ได้แก่ ปากกาสีน้ำเงิน ดินสอดำ 2B ยางลบ และน้ำยาลบคำผิดมาเอง

๓.๕ ห้ามนำหนังสือ ตำรา เอกสาร กล่องเครื่องเขียน กระเป๋าสัมภาระ และกระเป๋าถือสุภาพสตรี เครื่องมืออิเล็กทรอนิกส์ทุกชนิด และอุปกรณ์สื่อสารทุกชนิด เข้าห้องสอบโดยเด็ดขาด ยกเว้นเครื่องคำนวณที่ไม่มีฟังก์ชันของการคำนวณสูตรต่างๆ

๓.๖ เชื้อฟุ้งและปฏิบัติตามคำสั่งและคำแนะนำของกรรมการ หรือเจ้าหน้าที่คุมสอบ โดยเคร่งครัด

๓.๗ ภายในเวลา ๔๕ นาที นับตั้งแต่เวลาที่กำหนดเริ่มสอบ ห้ามผู้เข้าสอบออกจากห้องสอบ เว้นแต่จะได้รับอนุญาตและอยู่ในความดูแลของกรรมการหรือเจ้าหน้าที่คุมสอบ

๓.๘ เมื่ออยู่ในห้องสอบขณะสอบต้องไม่พูดหรือติดต่อกับผู้เข้าสอบอื่น หรือบุคคลภายนอกโดยเด็ดขาด

๓.๙ ห้ามสูบบุหรี่ในห้องสอบ

๓.๑๐ ห้ามคัดลอกข้อสอบ หรือนำแบบทดสอบหรือกระดาษคำตอบออกจากห้องสอบโดยเด็ดขาด

๓.๑๑ ถ้าสอบเสร็จก่อนหมดเวลา ให้ส่งกระดาษคำตอบเมื่อต้องการออกจากห้องสอบ ต้องได้รับอนุญาตจากกรรมการหรือเจ้าหน้าที่คุมสอบแล้ว

ภ.๑๒ เมื่อสอบเสร็จตามเวลาแล้ว ต้องไปจากสถานที่สอบโดยทันที ห้ามติดต่อกับผู้ที่ยังสอบอยู่และต้องไม่กระทำการใดๆ อันเป็นการรบกวนผู้เข้าสอบอื่น

ข้อ ๔ ตามประกาศของศูนย์บริหารสถานการณ์แพร่ระบาดของโรคติดเชื้อไวรัสโคโรนา ๒๐๑๙ และ สธ.เพื่อป้องกันการแพร่ระบาดของ COVID - 19 ให้ใช้มาตรการ D-M-H-T-T-A คือ Distancing (อยู่ห่าง) Mask Wearing (ใส่หน้ากากอนามัย) Hand Washing (ล้างมือ) Testing Temperature (ตรวจวัดอุณหภูมิก่อนเข้าพื้นที่สอบ) Testing COVID-19 (ตรวจเชื้อเมื่อมีความเสี่ยง) และใช้ Application (ใช้ไทยชนะ และหมอชนะ)


ตรวจถูกต้อง

นาวาเอก



(รุ่งนที ทองประดิษฐ์)

รองประธานกรรมการและเลขานุการ

 พฤศจิกายน ๒๕๖๔